


การอัปเดตเฟิร์มแวร์ในรุ่น Jabra BT800

ข้อควรระวังก่อนการอัปเดต

1. ในระหว่างการอัปเดตชุดหูฟัง Jabra BT800 และเครื่อง PC ควรอยู่ในสถานะที่เชื่อมต่อกันตลอดเวลา (นั่นคือเชื่อมต่อผ่านทางพอร์ต USB ระหว่างชุดหูฟังและเครื่อง PC เพราะต้องทำการอัปเดตผ่านทางเครื่อง PC)
2. ควรตัดการเชื่อมกับอุปกรณ์บลูทูธทุกชนิด ก่อนการอัปเดต
3. ในการอัปเดตไม่ควรมีการทำงานในลักษณะต่าง ๆ ระหว่างเครื่อง PC และ BT800 ในขณะนั้น (คือให้เชื่อมต่อกันธรรมดาเพื่อรอการอัปเดตเท่านั้น ห้ามกระทำการใด ๆ อย่างอื่น)
4. ไม่ควรนำโปรแกรมอื่นๆ มาติดตั้งใน BT800 เด็ดขาด เพราะจะเกิดความเสียหายกับซอฟต์แวร์ของชุดหูฟัง Jabra BT800 ได้
5. ระหว่างการอัปเดตด้วยซอฟต์แวร์เฉพาะของ BT800 นั้น ไม่ควรเกิดการอินเทอร์เน็ตระหว่างอัปเดต

 ดาวน์โหลดซอฟต์แวร์และวิธีการติดตั้ง (ภาษาอังกฤษ) ได้จาก

<http://www.jabra.com/JabraCMS/AP/EN/Misc/SoftwareBT800/>

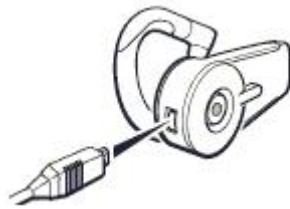
คำเตือน ควรใช้ซอฟต์แวร์นี้กับชุดหูฟัง Jabra BT800 เท่านั้น เพราะถ้านำไปใช้กับชุดหูฟังรุ่นอื่น อาจทำให้ชุดหูฟังรุ่นนั้นใช้งานไม่ได้

เริ่มขั้นตอนการอัปเดต

ควรอ่านวิธีการอัปเดตแต่ละขั้นตอนต่อไปนี้อย่างละเอียดก่อนที่จะเริ่มอัปเดตจริง ๆ นะครับ

ขั้นที่ 1

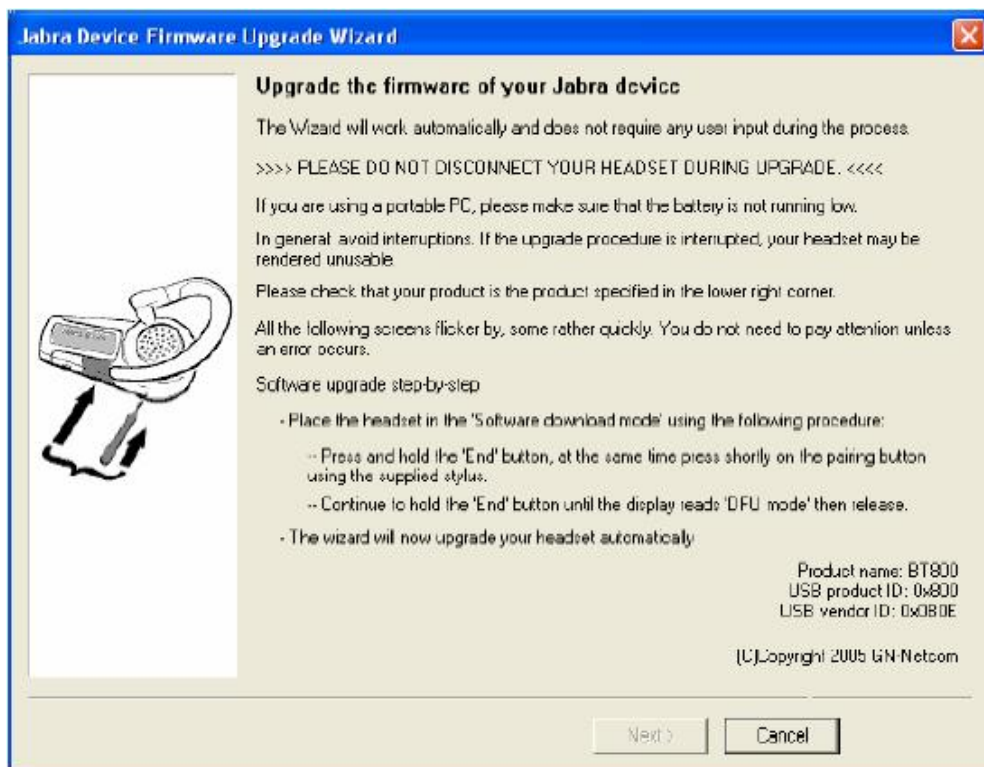
เชื่อมต่อชุดหูฟัง BT800 เข้ากับเครื่อง PC ของคุณโดย (ใช้สายที่มาพร้อมกับชุดหูฟัง) เสียบด้านพอร์ต USB เข้ากับเครื่อง PC และเสียบอีกด้านเข้าสู่ชุดหูฟัง BT800 ดังรูปที่ 1



รูปที่ 1 การเสียบสายเข้ากับตัวชุดหูฟัง BT800

ขั้นที่ 2

เปิดโปรแกรมที่ดาวน์โหลดมา (ชื่อไฟล์ขณะที่เขียนบทความอยู่คือ BT800_01_0032.exe) จากนั้นโปรแกรมจะทำงานโดยมีหน้าต่างขึ้นมา ดังรูปที่ 2 และจะแสดงขั้นตอนในการติดตั้ง



รูปที่ 2 แสดงหน้าจอหลังจากเปิดโปรแกรมที่ดาวน์โหลดมา

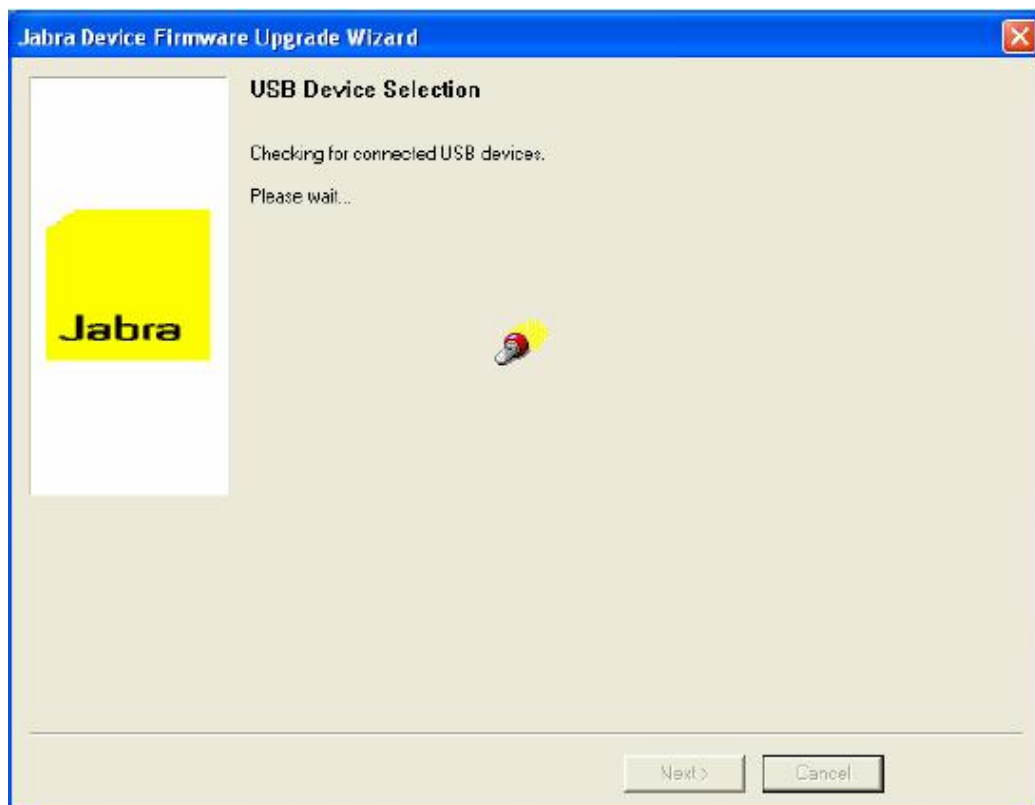
ขั้นที่ 3 วิธีการเข้า DFU Mode (เพื่อเข้าสู่การอัปเดต) ของ BT800

สังเกตที่หน้าจอของ BT800 จะขึ้นว่า Charging ให้กดที่ปุ่มเปิด/ปิดเครื่อง และนำ Stylus จิ้มที่รู pairing ไว้พร้อมกัน (ดังรูปที่ 3) ประมาณ 4 วินาที แล้วหยุดกดที่รู pairing แต่ยังคงกดที่ปุ่มเปิด/ปิดเครื่องอยู่ (อย่าลืมนะครับว่าไม่ได้หยุดกดทั้งสองที่แต่ยังคงกดที่ปุ่มเปิด/ปิดเครื่องอยู่) กดสักครู่หนึ่งสังเกตว่าที่หน้าจอของ BT800 จะขึ้นว่า DFU mode จึงหยุดกดได้

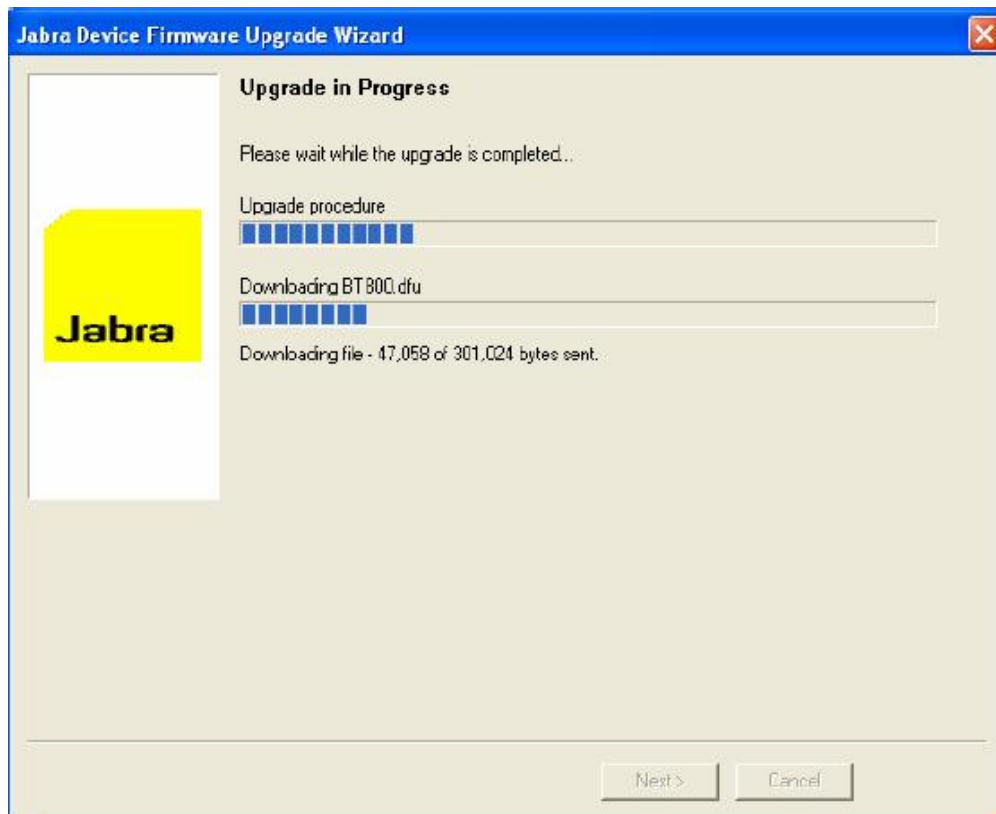


รูปที่ 3 แสดงตำแหน่งการกดเพื่อให้เข้าสู่ DFU Mode

ขั้นที่ 4 หลังจากนั้น จะเริ่มต้นตรวจสอบการเชื่อมต่อพอร์ต USB ดังรูปที่ 4 และเริ่มขั้นตอนการอัปเดตเฟิร์มแวร์เองโดยอัตโนมัติ ดังรูปที่ 5

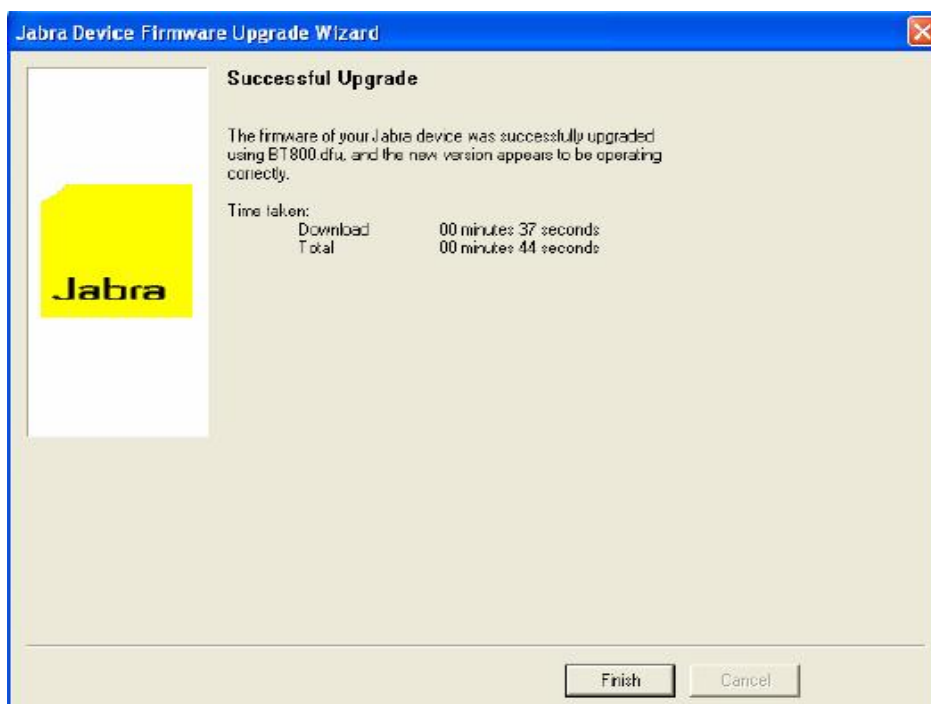


รูปที่ 4 แสดงการตรวจสอบพอร์ต USB



รูปที่ 5 แสดงกระบวนการอัปเดตเฟิร์มแวร์ที่เกิดขึ้นโดยอัตโนมัติ

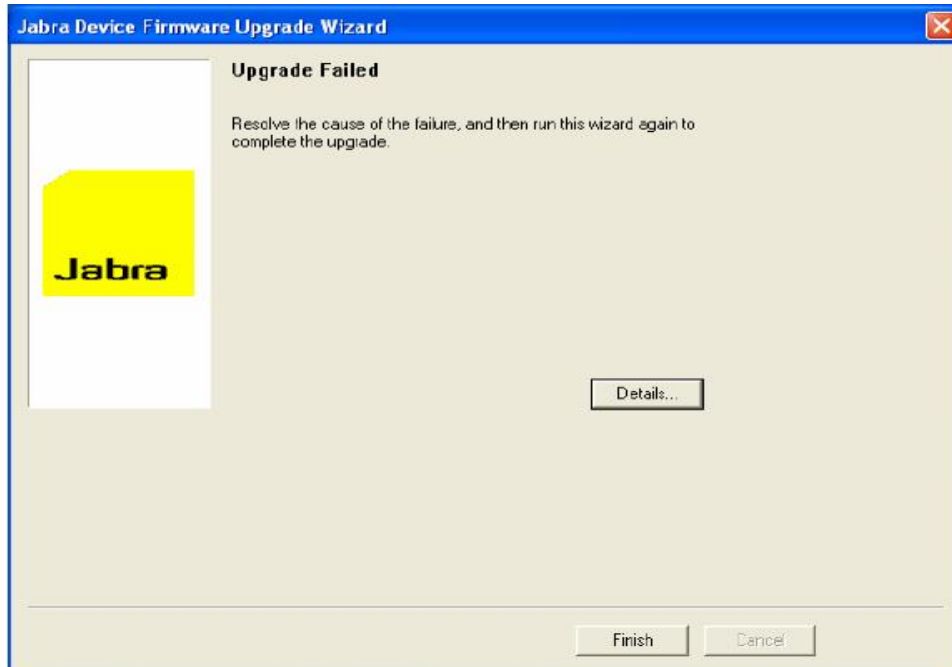
เมื่อติดตั้งเสร็จสิ้น ดังรูปที่ 6 กดที่ **Finish** หลังจากนั้นลองทดสอบการใช้งาน



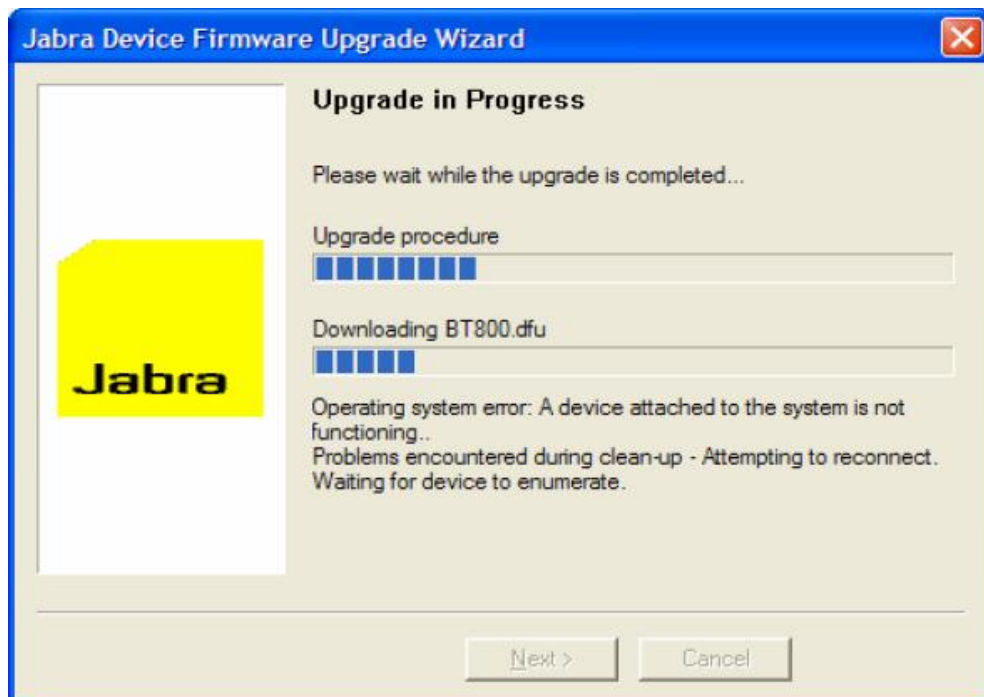
รูปที่ 6 แสดงหน้าต่างหลังจากที่กระทำการอัปเดตเรียบร้อยแล้ว

กรณีเกิดการ Error

กรณีเกิดการผิดพลาดระหว่างการอัปเดตตั้ง ดังรูปที่ 7 ควรดึงสายออกจากตัวหูฟัง BT800 กับเครื่อง PC ก่อน และเสียบใหม่เพื่อเชื่อมต่ออีกครั้ง โดยใช้ขั้นตอนเดิม



รูปที่ 7 แสดงหน้าจอการเกิดผิดพลาดในการอัปเดต



รูปที่ 8 แสดงการอัปเดตที่เกิดขึ้นอีกครั้งหลังจากที่เชื่อมต่อใหม่อีกครั้ง